

Übergang Schule-Beruf in Zeiten von Corona

Welche Möglichkeiten gibt es aktuell, nach Ausbildungsangeboten zu suchen, sich zu bewerben und wie geht es weiter mit den Auswahlverfahren der Unternehmen? Wo kann man Hilfe finden?



LIEBE ELTERN, LIEBE SCHÜLER*INNEN,

ab dem 4. Mai 2020 startet im Land schrittweise und stark eingeschränkt der Schulbetrieb. Dabei hat die Prüfungsvorbereitung absoluten Vorrang.

Natürlich möchten wir Ihnen und euch weiterhin Unterstützung bei der Suche nach einer Ausbildung, dem Platz an einer weiterführenden Schule oder weiteren Maßnahmen wie FSJ, BASF-Startprogramm usw. anbieten. Dies ist uns nach wie vor nur über den Weg per E-Mail und Telefon möglich. Persönliche Beratungstermine in unserem Stadtbüro oder in den Schulen sind nicht möglich.

Auf unserer Homepage finden Sie hier die Ansprechpersonen mit dem Mail- und Telefonkontakt. Da sich einige Mitarbeiter*innen im Homeoffice befinden, ist die Ansprache per Mail am geeignetsten.

Übersicht der Mitarbeitenden des ikubiz: <http://ikubiz.de/index.php?id=312&L=242>

Wir wünschen Ihnen und Ihren Familien, dass Sie gesund bleiben!

AUSBILDUNGSPLÄTZE ONLINE FINDEN

Die Lehrstellensuche im Internet hat klare Vorteile: Lehrstellenbörsen sind bequem zu bedienen, 24 Stunden am Tag erreichbar, sie haben die aktuellsten Angebote immer als erste und bieten so viele freie Ausbildungsplätze wie mehrere Zeitungen zusammen.



Ausbildungsstellenbörse: JOBBÖRSE

jobboerse.arbeitsagentur.de

Angebot:

- Schnellsuche mit den Suchfeldern: Sie suchen (hier kannst du "Ausbildung" auswählen), Suchbegriff(e) (Suche nach Berufen) und Ort (auch Eingabe von Postleitzahlen, Bundesländern und Ländern möglich)
- Erweiterte Suche mit vielen weiteren Suchfeldern, z.B. Bildungsabschluss, Ausbildungsbeginn, Umkreis, Aktualität des Angebots
- Klicksuche nach Ausbildungsstellen an einem bestimmten Ort und in einem Berufsfeld

Vorteil:

- Umfangreichste Datenbank mit den meisten Ausbildungsstellen in ganz Deutschland
- Die JOBBÖRSE ist als kostenlose App für Android-Smartphones und das iPhone verfügbar.

Ausbildungsstellenbörse: Lehrstellen-Radar der Handwerkskammer

<https://www.lehrstellen-radar.de/>

Angebot:

- Suche nach Beruf, Ort/Postleitzahl, Unternehmen, Abschluss und Ausbildungsbeginn möglich

Vorteil:

- Praktikumssuche
- Auch als App mit noch mehr Funktionen
- Push-Benachrichtigungen zu persönlichen Suchen und neuesten Angeboten

Weitere Stellenbörsen finden sich unter:

Jobmorgen (Mannheimer Morgen): <https://www.jobmorgen.de/>

Handwerkskammer: <https://www.hwk-mannheim.de/65,0,jobboardoffersearch.html>

IHK-Lehrstellenbörse: <https://www.ihk-lehrstellenboerse.de/>

ikubiz Ausbildungsverbund: <http://ikubiz.de/index.php?id=22>

ANGEBOTE VON UNTERNEHMEN

BASF

Wir haben den Bewerbungsprozess den aktuellen Bedingungen angepasst und bieten ab sofort Vorstellungsgespräche per Video und Telefon an. Weitere Informationen dazu erhältst du während des Bewerbungsprozesses von unserem Recruiting-Team. Bitte habe Verständnis, dass es aktuell zu Verzögerungen kommen kann.

Wir wünschen dir viel Erfolg bei deiner Bewerbung. Pass gut auf dich auf und bleib' gesund!

<https://www.basf.com/global/de/careers/for-pupils/ausbildung-news-c19.html>

Hinweis: Voraussichtlich können ab Mitte/ Ende Mai wieder Einstellungstestungen vor Ort stattfinden. Um die Sicherheit aller zu gewährleisten, können pro Testung maximal 10 Bewerber*innen teilnehmen. Pro Tag finden zwei Testungen statt.

DEUTSCHE BAHN

Willkommen, Du passt zu uns - **Aktuelle Informationen zum Bewerbungsprozess**

Wir haben ein großes Interesse daran, Dich kennenzulernen! Wir wollen verantwortlich mit Deiner und der Gesundheit unserer Mitarbeitenden umgehen. Wir bieten Dir ab sofort Vorstellungsgespräche per Video oder Telefon an. Weitere Informationen dazu erhältst Du während Deines Bewerbungsprozesses und auf unserer Infoseite.

Wir freuen uns weiterhin über Deine Bewerbung und darauf Dich kennenzulernen!

<https://karriere.deutschebahn.com/karriere-de/aktuelle-informationen-5032916>

INFORMATION, BERATUNG, UNTERSTÜTZUNG

Wo kann man sonst noch Hilfsangebote finden?

Online-Infos aus deiner Region: <http://www.regional.planet-beruf.de/agentur.jsp?oid=100201100>

Hier kannst du direkt nach Informationen oder Ansprechpartnern in deiner Nähe suchen. Klicke einfach auf den Bereich, der dich interessiert. Wenn du Fragen hast, die auf diesen Seiten nicht beantwortet werden, wende dich bitte an deine Berufsberatung oder an das Berufsinformationszentrum BiZ. Die Ansprechpartnerin für die IGMH ist Frau Detmer. Kontakt zum BiZ Mannheim: <https://con.arbeitsagentur.de/prod/apok/service-vor-ort/berufsinformationszentrum-biz-mannheim-mannheim.html>



Betriebliche Ausbildung

Du möchtest eine Ausbildung im Betrieb machen? Hier erfährst du, welche Ausbildungsmöglichkeiten es in deiner Nähe gibt und wie die Chancen stehen, einen Ausbildungsplatz zu bekommen. Wenn du gezielt nach aktuellen Ausbildungsplätzen suchen möchtest, nutze die Jobbörse.



Schulische Ausbildung

Auch an Schulen kann man eine Berufsausbildung machen. In deinem Wohnort oder in der näheren Umgebung gibt es folgendes Angebot an schulischen Ausbildungsberufen.



Weiterführende Schulen

Es gibt verschiedene Möglichkeiten, einen Schulabschluss nachzuholen oder einen höheren Abschluss zu erwerben. Welche Bildungsgänge oder Schulen es dafür in deiner Nähe gibt, erfährst du hier.



Öffentlicher Dienst

Wenn du in den öffentlichen Dienst willst, erfährst du hier, welche verschiedenen Bereiche es dort gibt und an wen du dich mit deinen Fragen wenden kannst.

Weitere hilfreiche Adressen & Anlaufstellen vor Ort

Handwerkskammer

Mannheim Rhein-Neckar-Odenwald

Ausbildungsberatung

B 1, 1-2 68159 Mannheim

Telefon: 0621 18002 - 0

Fax: 0621 18002 - 199

Web: www.hwk-mannheim.de

K1, 7-13 68159 Mannheim

Telefon: 0621 293 - 9128

Fax: 0621 29347 - 9128

E-Mail: ausbildungsfoerderung@mannheim.de

Web: www.mannheim.de

Industrie- und Handelskammer

Rhein-Neckar-Odenwald

Ausbildungsberatung

L 1, 2 68161 Mannheim

Telefon: 0621 1709 - 0

Fax: 0621 1709 - 100

Web: www.ihk-rhein-neckar.ihk24.de

Berufsberatung Agentur für Arbeit Mannheim

Berufsberatung

M 3a 68161 Mannheim

Telefon: 0800 4 5555 00

Fax: 0621 165 - 324

E-Mail: Mannheim-U25@arbeitsagentur.de

Web: www.arbeitsagentur.de

BAföG/Unterhaltsbeihilfe

(Finanzielle Hilfen bei schulischer Ausbildung)

Stadtverwaltung Mannheim

Amt für Ausbildungsförderung

ARGE Job-Center Junges Mannheim

Hebelstr. 1 68161 Mannheim

Telefon: 0621 18166 - 555

E-Mail:

Mannheim.Hebelstrasse@arbeitsagentur.de

Weitere Hilfen zum Bewerbungstraining

Im Bewerbungstraining von planet-beruf.de findest du viele nützliche Infos, Übungen, Videos, Podcasts, Arbeitsblätter und Checklisten. So kannst du

- deine ganz **persönliche Bewerbungsmappe zusammenstellen**
- **dich auf Eistellungstests vorbereiten**
- **dich auf Vorstellungsgespräche vorbereiten**

<https://bwt.planet-beruf.de/>

www.arbeitsagentur.de

... bietet dir Zugang zu folgenden Datenbanken und Medien:



www.berufenet.arbeitsagentur.de

Im **BERUFENET** kannst du dich umfassend über Ausbildung, Tätigkeit, Spezialisierung und Weiterbildung in vielen Berufen informieren.



<https://kursnet-finden.arbeitsagentur.de>

Wenn du dich für eine schulische Aus- oder Weiterbildung und die entsprechenden Schulanschriften interessierst, bietet dir **KURSNET** schnell und übersichtlich die wichtigsten Informationen.



www.entdecker.biz-medien.de

Über Bilderwelten lassen sich hier online intuitiv und spielerisch die Welt der Berufe und verschiedene Arbeitsbereiche erkunden.



www.planet-beruf.de

... informiert dich über Berufswahl und Ausbildung. Dort findest du auch Programme, die dir bei der beruflichen Orientierung und der Bewerbung helfen.



<https://portal.berufe-universum.de>

Das **BERUFE-Universum** hilft dir dabei, deine Stärken, Interessen und Verhaltensweisen einzuschätzen. Damit kannst du herausfinden, welche Ausbildungsberufe zu dir passen könnten.



www.arbeitsagentur.de

Unter "Schule, Ausbildung und Studium > Downloads > Weitere Downloads" kannst du Broschüren, Flyer und andere Medien der Bundesagentur für Arbeit kostenlos als PDF herunterladen.

www.jobboerse.arbeitsagentur.de

Über die **JOBBÖRSE** kannst du nach freien Ausbildungsplätzen in deiner Region suchen.



www.berufe.tv

Über 600 Filme zu einzelnen Berufen geben Einblicke in viele Berufsbereiche.



www.arbeitsagentur.de/bildung

Entdecke mit der App **AzubiWelt** die Vielfalt der Ausbildungsberufe und finde in Deutschlands größter Ausbildungsbörse die Ausbildungsstelle, die zu dir passt.



www.regional.planet-beruf.de

... bietet dir die Online-Ausgabe dieser Broschüre. Du kannst sie dort als PDF herunterladen und auch auf andere Regionen zugreifen.

www.berufsfeld-info.de/ausbildung

Die Berufswelten lassen sich durch eindrucksvolle Bilder aus der Praxis erkunden und führen dich vom allgemeinen Interesse hin zu konkreten Berufen.

www.planet-beruf.de

> Schüler/innen > Meine Bewerbung > Bewerbungstraining

Im **Bewerbungstraining** bekommst du wichtige Tipps rund um Lebenslauf, Anschreiben, Auswahltest und Vorstellungsgespräch.



www.dasbringtmichweiter.de/

typischich

Was sind deine Stärken? Und welcher Studien- oder Ausbildungsweg passt dazu? Das kannst du hier herausfinden.



Viele Angebote dieser Seite gibt es auch als App für Smartphone und Tablet.

BERUFSBILDENDE SCHULEN / BEWO-ONLINE-VERFAHREN

Die beruflichen Schulen haben die Bewerberinnen und Bewerber über die Aufnahme für das kommende Schuljahr informiert. Eine Online-Registrierung für verspätete Bewerbungen über BewO ist seit dem 1. April möglich. Verspätete Bewerber*innen werden auf einer Warteliste geführt. Ausführliche Informationen zu den Abläufen im Bewerbungsverfahren finden Sie hier:

<https://bewo.kultus-bw.de/Lde/Startseite/Bew>

An BewO nehmen alle Berufliche Gymnasien (3-jährige Aufbauform) und alle Berufskollegs (Voll- und Teilzeit) teil. Ausnahmen sind:

- BK für Grafik-Design (3BKGD)
- Duale Berufskollegs (nur kaufmännisch und gewerblich)
- Einjährige Berufskollegs zum Erwerb der Fachhochschulreife (1BKFH)
- Fachschule für Sozialpädagogik (Erzieherausbildung ab dem 2. Jahr: 2BKSP, BKSPT, BKSPIT)
- BK Sport und Vereinsmanagement (3BKSVM)

An Berufskollegs, die nicht an BewO teilnehmen, erfolgt die Bewerbung direkt an der Schule.

Hinweis zu Bewerbungen an Schulen in freier Trägerschaft (Privatschulen)

Mit BewO sind nur Bewerbungen bei den angegebenen öffentlichen beruflichen Schulen möglich. Entsprechende Bildungsgänge werden auch von Schulen in freier Trägerschaft (Privatschulen) angeboten. Über diese Bildungsgänge und die Bewerbungsmodalitäten können Sie sich unter folgendem Link informieren: <http://www.bildungswege-bw.de>

Alle beruflichen weiterführenden Schulen in Mannheim und Umgebung (staatlich und privat) finden sich über diesen Link:

<http://www.regional.planet-beruf.de/modul.jsp?roid=149&oid=100201100&tid=4>

Überbrückungsmöglichkeiten zwischen Schule und Beruf

(teilweiser Auszug aus der Regionalschrift der Agentur für Arbeit: <http://www.regional.planet-beruf.de/data/r149.pdf>)

Nicht immer gelingt es, direkt im Anschluss an die Schule eine Ausbildung zu beginnen. Diese Überbrückungszeit kannst du sinnvoll für dich nutzen, zum Beispiel um dich gesellschaftlich oder ökologisch zu engagieren oder deine Berufswahlentscheidung abzusichern.

Hinweis: Du bist **berufsschulpflichtig**, solange Du **noch keine 18 Jahre** alt bist. Das heißt, Du musst in irgendeiner Form von Maßnahme sein (Schule, Ausbildung, Langzeitpraktikum, ...). Im Folgenden werden dir verschiedene Überbrückungsmöglichkeiten vorgestellt.

einjährige Berufsfachschule: Eine Übersicht findest Du in der Regionalschrift der Agentur für Arbeit (gibt es im BIZ und im Internet): <http://www.regional.planet-beruf.de/data/r149.pdf>

Privatschulen: bei den privaten weiterführenden Schulen gibt es meistens keine Anmeldefristen. Aber auch hier zählen die Notendurchschnitte aus den Hauptfächern im Halbjahreszeugnis.

BEJ: Im Berufs-Einstiegs-Jahr hast Du die Möglichkeit, nochmal an Deinen Noten zu arbeiten. Du bekommst keinen neuen Schulabschluss, aber ein aktuelles Zeugnis über Deine schulischen Leistungen. Angeboten wird das BEJ in Mannheim an der Justus-von-Liebig Schule, beim IB und vom Förderband.

EQ: Das EQ ist eine Einstiegsqualifizierung, mit anderen Worten ein Langzeitpraktikum (6-12 Monate). Damit Du in ein EQ vermittelt werden kannst, musst Du bei der Berufsberatung der Agentur für Arbeit als ausbildungsplatzsuchend gemeldet sein. Während des EQ erhältst Du über die Agentur für Arbeit ein monatliches „Gehalt“ (ca. 250,-€).

„Start in den Beruf“: ist ein Förderprogramm der BASF. Es richtet sich an Jugendliche, die Schwierigkeiten haben, einen Ausbildungsplatz zu finden, aber viel Motivation mitbringen. Die Bewerbung läuft über die BASF, der Einsatz findet dann in einem Partnerbetrieb statt (3 Tage Praxis im Betrieb, 1 Tag Berufsschule, 1 Fördertag BASF). Es gibt monatlich 450,-€ über die BASF.

Förderjahr Metall (BBQ)

Das Berufspraktische Jahr Baden-Württemberg unterstützt Jugendliche und junge Erwachsene bei der Vorbereitung auf eine Ausbildung oder Qualifizierung in einem Unternehmen. Ziel ist der Einstieg in eine duale Ausbildung oder Beschäftigung.

Die Inhalte

- Vorbereitungsmaßnahmen vor Beginn der Einstiegsqualifizierung
- Sozialpädagogische Begleitung und Beratung
- Individuelles Coaching und Berufswegplanung
- Überbetriebliche Seminare und Teamtraining
- Bewerbungstraining
- Betriebliche Erprobung Einstiegsqualifizierung
- Beratung und Begleitung auch im Unternehmen
- Stütz- und Förderunterricht
- Seminareinheiten
- Unterstützung beim Übergang in Ausbildung

<https://www.biwe-bbq.de/projekte/berufspraktisches-jahr-bw-28-167>

Bundesfreiwilligendienst (BFD)

Du kannst den Freiwilligendienst in verschiedenen sozialen Einrichtungen leisten, aber auch im ökologischen, kulturellen und sportlichen Bereich oder im Katastrophenschutz.

Voraussetzungen: Ab 16 Jahre nach Erfüllung der Vollzeitschulpflicht.

Dauer: Mindestens 6 und höchstens 24 Monate, unter 27 Jahren nur als Vollzeitbeschäftigung möglich.

Verdienst: Du erhältst ein monatliches Taschengeld und bist gesetzlich sozialversichert. Es kann Anspruch auf Kindergeld bestehen.

Freiwilliges Soziales Jahr (FSJ) & Freiwilliges Ökologisches Jahr (FÖJ)

Freiwilliges Soziales Jahr (FSJ)

Die Arbeit während eines FSJ besteht aus Hilfsdiensten in sozialen Einrichtungen, zum Beispiel in Kindergärten, Heimen für Senioren oder Behinderte, Krankenhäusern oder auch in Familien, Sport- und Kultureinrichtungen sowie in der Denkmalpflege und Politik.

Freiwilliges Ökologisches Jahr (FÖJ)

Einsatzstellen für das FÖJ finden sich in Naturschutzprojekten, bei Umweltschutzorganisationen, Forstämtern, in der Landwirtschaft, bei Bildungs- und Forschungseinrichtungen, verschiedenen Projekten der UNESCO (www.unesco.de > Bildung > Freiwilligendienst kulturweit) oder Unternehmen und wirtschaftsnahen Einrichtungen aus dem Umweltbereich. FSJ und FÖJ können auch im Ausland geleistet werden.

Voraussetzungen: Erfüllung der Vollzeitschulpflicht, Höchstalter 26 Jahre.

Dauer: In der Regel 12 Monate, jedoch mindestens 6 und höchstens 18 Monate.

Verdienst: Du erhältst ein monatliches Taschengeld und bist gesetzlich sozialversichert. Es kann Anspruch auf Kindergeld bestehen. Anerkennung: Für einige Ausbildungsberufe kann das FSJ/FÖJ als Praktikum anerkannt werden.

Bundesfreiwilligendienst

Bundesamt für Familie und zivilgesellschaftliche Aufgaben
 Sibille-Hartmann-Str. 2-8 50968 Köln
 Telefon: 0221 3673-0
 E-Mail: info@bundesfreiwilligendienst.de
 Web: www.bundes-freiwilligendienst.de

Freiwilliges kulturelles Jahr

LKJ-Geschäftsstelle
 Rosenbergstr. 50
 70176 Stuttgart
 Fon 0711 95 80 28 10
 E-Mail: info@lkjbw.de
 Web: <https://www.lkjbw.de/fsj-kultur/>

Freiwilliges ökologisches Jahr

Landeszentrale für politische Bildung
 Freiwilliges Ökologisches Jahr
 Paulinenstr. 44-46 70178 Stuttgart
 Telefon: 0711 164099 - 38
 E-Mail: foej@lpb.bwl.de
 Web: www.foej-bw.de

Freiwilliges Jahr im Sport

Deutsche Sportjugend im Deutschen Olympischen Sportbund e.V. (DOSB)
 Otto-Fleck-Schneise 12
 60528 Frankfurt am Main
 Tel.: 069/ 67 00 - 0
 E-Mail: info@dsj.de
 Web: <https://www.freiwilligendienste-im-sport.de/>

Freiwilliges Soziales Jahr

Arbeitskreis Freiwilliges Soziales Jahr in Baden-Württemberg
 Web: www.fsj-baden-wuerttemberg.de

Landessportverband Baden-Württemberg e. V.
 Fritz-Walter-Weg 19
 70372 Stuttgart
 Tel. 0711/280 77 850
 E-Mail: info@lsbw.de
 Web: www.lsbw.de

Freiwilliger Wehrdienst

Der freiwillige Wehrdienst steht Männern und Frauen ab 17 Jahren offen.

Voraussetzungen: Erfolgreiche Musterung beim Karrierecenter der Bundeswehr. Informationen unter www.bundeswehrkarriere.de.

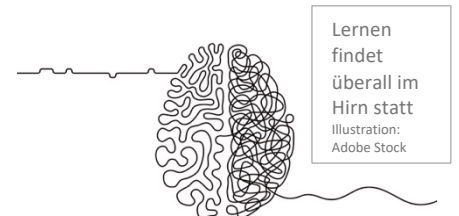
Dauer: 7 bis zu 23 Monaten, die ersten 6 Monate gelten als Probezeit. Ab einer Dienstzeit von 12 Monaten wird Bereitschaft zu Auslandseinsätzen erwartet.

Verdienst: Etwa 837 bis 1.206 Euro netto pro Monat, plus Sachleistungen für Unterkunft, Bahnfahrt und Verpflegung. Die Teilnahme an Auslandseinsätzen wird zusätzlich vergütet.

Es kann Anspruch auf Kindergeld bestehen.

Thema: Lernen

Besonders in Zeiten von Corona ist das Thema Lernen nochmal in einen ganz anderen Fokus gerückt. Jeder Mensch lernt anders und hat auch schon unterschiedliche Erfahrungen gemacht. Hier finden Sie/ findet ihr ein paar Selbsttests, um herauszufinden, welcher Lerntyp ihr seid. Das hilft euch nicht nur in Zeiten von Corona, sondern grundsätzlich in allen Lernlagen 😊 :



Viele schätzen sich falsch ein!

Mach den Lerntypentest und finde heraus, welcher Lerntyp du bist. Lernst du den Schulstoff entsprechend deines Typs, kannst du ihn dir noch schneller merken und bei Klassenarbeiten das Beste aus dir herausholen. Du nimmst den Stoff über deine Sinnesorgane auf, die ihn an dein Gehirn weitergeben. Weil diese bei jedem Menschen unterschiedlich ausgeprägt sind, gibt es verschiedene Lerntypen. Am allerbesten ist es, wenn du beim Lernen mehrere Sinnesorgane einsetzt. Dann entsteht ein ganzes Netz aus gedanklichen Verknüpfungen. Cool, oder? Die nächste Klassenarbeit wird so bestimmt ein Klacks. <https://www.kapiert.de/lerntypentest/>

Lerntyp-Check

Zum Lernen brauchen wir unsere Sinnesorgane, dazu gehören neben Augen und Ohren auch Geruchs-, Geschmacks- und Muskelsinn. Über die beteiligten Sinnesorgane gelangt der Lernstoff in unser Gedächtnis. Da die einzelnen Sinnesorgane bei jedem von uns unterschiedlich stark ausgeprägt sind, bedeutet dies auch, dass es unterschiedliche Lerntypen gibt.

Um den Lernprozess sinnvoll zu gestalten ist es wichtig, dass Sie gemeinsam mit Ihrem Kind herausfinden, welcher Grundlerntyp es ist.

Machen Sie hierzu unseren kostenlosen Online-Check: <https://www.studienkreis.de/infothek/online-checks/lerntyp-check/>